



Enseigner
la danse en EPS
une entrée par les jeux
chorégraphiques

Marielle BRUN

10 avril 2010

Marielle.BRUN@ac-clermont.fr

Cf. Rubrique Ressources/article : « Enseigner les APA ou l'organisation des conditions de l'expérience »

L'enseignement des APA en milieu scolaire une spécificité

- Finalité de création
- Espaces de liberté accordés aux élèves
- Mise en jeu d'un corps sensible et expressif



- Quelles conditions mettre en œuvre pour faire vivre une expérience artistique aux élèves ?

Compétences attendues des programmes de collège

- Niveau 1
- Composer et présenter une chorégraphie collective structurée en enrichissant des formes corporelles et des gestes simples, en jouant sur les composantes du mouvement : l'espace, le temps et l'énergie.
- Maîtriser ses émotions et accepter le regard des autres. Observer avec attention et apprécier avec respect les prestations.


« Chorégraphie collective »

- ☞ Chore → Khoreia = danse
- ☞ Graphie → Ecriture
- ☞ Qu'est-ce qu'« écrire la danse »
pour nos élèves ?

Collective

Qu'est-ce qui définit le « collectif » ?

Quel statut à la dimension collective en
danse ?



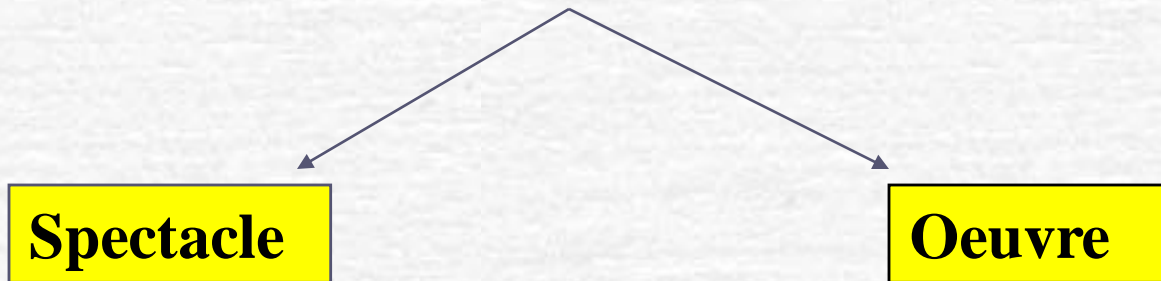
« en enrichissant des formes corporelles
et des gestes simples, en jouant sur les
composantes du mouvement : l'espace, le
temps et l'énergie »

☛ Qu'est-ce qu'enrichir un geste ?



A propos de l'écriture de la danse...

- Quand on parle de chorégraphie, on désigne deux facettes qu'il faut distinguer



- Moment de RENCONTRE entre public et interprètes jamais identique

- Ce qui lui assure permanence et identité, c'est sa « **partition** de mouvement » LOUPPE, 1997

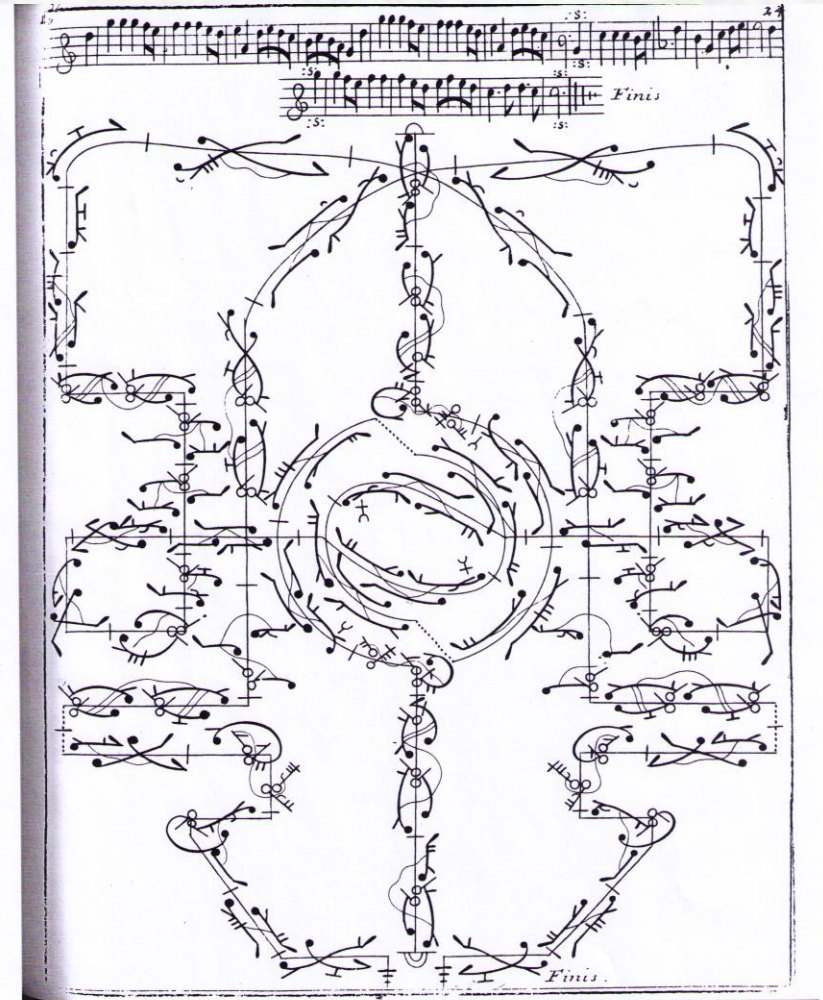
La partition...de multiples formes

Transcription selon un système de notation

Ex. notation Feuillet

Système élaboré vers 1700 pour codifier la danse baroque.

L'espace de la feuille représente l'espace à danser, et les signes symbolisent les pas à réaliser sur un trajet à respecter.

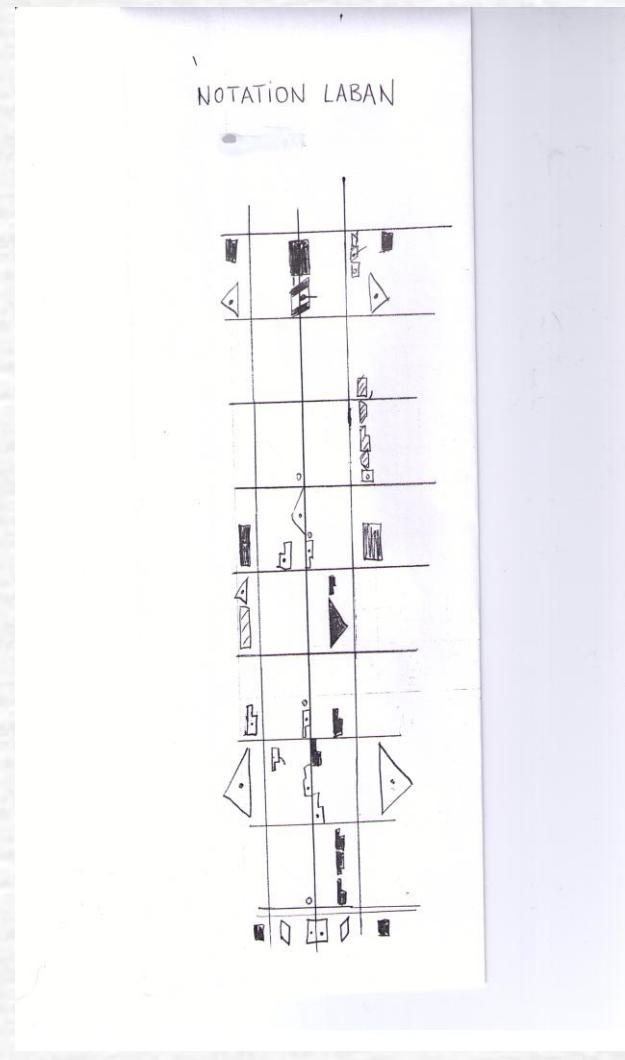


Ex. Labanotation

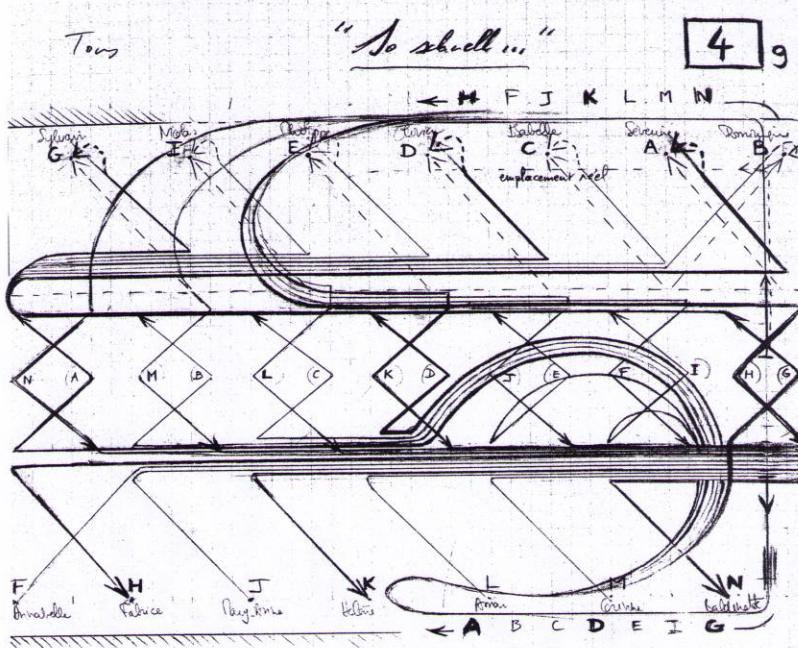
Ce système de notation est appelé aussi kinétophographie: « écriture du mouvement ». Elaboré par Laban au 20e siècle. Le système place le sujet au centre de la notation.

La lecture chronologique se fait du bas vers le haut.

Le mouvement est considéré comme un transfert de poids ou une rotation



Transcription selon d'autres formes personnelles à chaque artiste



Ex. « So schnell » de D.
Bagouet

"So Schnell..." Graphique d'ensemble : 9
14 mesures - de 69 à 82.

Transcription selon des notes, dessins,...

diff structures se succèdent
 - longueurs différentes
 - passages de l'une à l'autre de manière non systématique :
 au fond enchaîne (développement de la danse m qui se transforme.)

Quatre avant la danse ensemble -

3) Essai de réceptions fred qui tombe
 → 1 passe du duo sans fil.

Structure qui se mélange en tas, rapidement.
 Joue sur les contrastes entre les formes
 qui se succèdent rapidement.

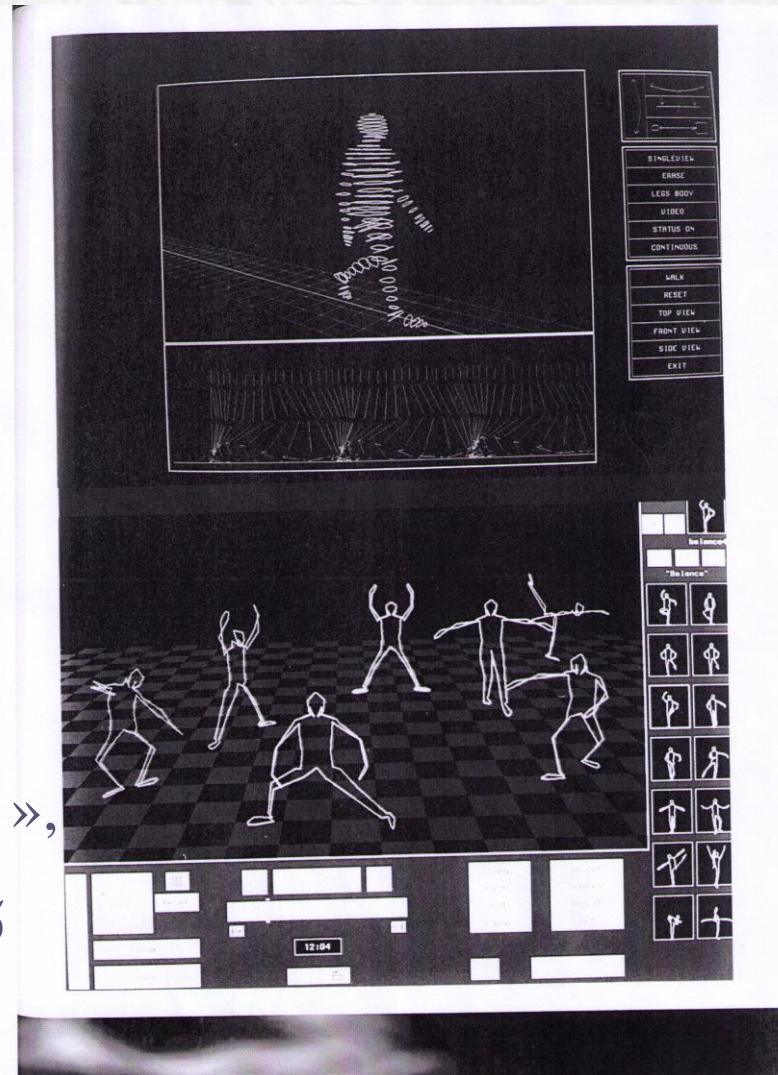
→ amorce de structure développée + tard

2) 3 ou 4 full
 3) départ marche
 4) couples
 5) duo jeu/pas d'un côté, 2 spectateurs de l'autre
 6) fin/courte de 2 vers 2 autre couple, 1 vers 1 ou 2 vers 1, le fond, solo agit du premier

IDE COR de Copronette ?
 VENT
 ENTIN LIERE!

6) fin avec ce qui continue son solo ou reste assis

Transcription selon d'autres systèmes (images numériques fixes ou animées,...)



Ex. logiciel

« Life forms »

Utilisé par Merce
Cunningham

Illustration extraite
de « Danses tracées »,
Loupe et coll.2005

La partition un feuilletage de repères hétérogènes

- ☞ Structure temporelle de l'œuvre
- ☞ Structure spatiale /espace scénique
- ☞ Nature des actions, des formes corporelles, des qualités de mouvements
- ☞ Nature des interactions entre les interprètes et l'environnement (espace, monde sonore...)

« La partition : Produit d'une activité culturelle spécifique, d'une construction, d'un jeu extrêmement savant d'intervalles, de points de repères démultipliés » Louppe, 2007

La partition...de multiples fonctions

- ☞ Mise en mémoire de l'œuvre (patrimoine)
- ☞ **Référence** pour l'interprète =
état d'origine des **intentions** du chorégraphe
- ☞ Pré-figure ou pré-texte à l'interprétation = **œuvre des espaces de liberté**
- ☞ La partition témoigne d'un événement passé et **prescrit les conditions de sa récréation**

INTERPRETATION =
Actualisation des
propriétés contenues
dans la partition

ŒUVRE = un « ensemble
de règles du jeu à
interpréter » (Louppe, 2007)

EPS...dans les fiches ressources

- *Capacités* : « Mémoriser les différentes formes corporelles à reproduire.
 - Construire et reproduire des trajets moteurs précis. »
 - *Connaissances* : « La relation entre formes corporelles et l'intention. »
- Faire construire aux élèves des repères qui tissent la forme et l'intention pour pouvoir mémoriser et reproduire, cad faire construire des repères partitionnels

À propos de la dimension collective

Il y a action collective dans la mesure où le comportement de chacun devient interprétable pour les autres selon des significations communes ou «intersubjectives »

→ Faire construire aux élèves des repères partagés pour et par l'action

Avec pour enjeu le « vivre ensemble »

Fiche-ressources : « coordonner son action avec celle des autres »

À propos d' « enrichir le geste »...

☛ Conception du mouvement

- Posture : rapport à la gravité
- Structure : paramètres d'espace, temps, énergie (facteurs de mouvement)
- Qualité : texture, « couleur » qui s'étaye sur la respiration, la tactilité, la modulation tonique, la respiration, l'imaginaire...
- → Enrichir = travailler les 3 dimensions

Les jeux chorégraphiques

• Définition :

Systeme de **règles** qui **prédétermine un réseau d'actions et d'interactions possibles en fonction de codes préétablis** – Il instaure un ordre (Parlebas, 1986)- Cadre de l'expérience (Goffman, 1991)



Les jeux chorégraphiques

- Valeurs : « vivre ensemble » car gagner c'est...
- Éducatif : Répond au besoin de jeu, de mouvement et de relation des élèves ;
Engagement total de l'élève (moteur, cognitif, socio-affectif, symbolique)
- Apprentissage : activité adaptative ludique
- Culturel et artistique : ancrage dans patrimoine des jeux enfantins et matrice pour l'improvisation structurée
- Technique et pédagogique : la règle comme contrainte de construction de repères
- Didactique : dimension évolutive permettant de gérer l'introduction des nouveaux objets d'apprentissage

La statue musicale et ses évolutions

Entrée dans l'activité

Le jeu

- règles et interprétation
- aspect ludique
- aspects sociaux
- aspects moteurs

Les évolutions

- dialectique entre affinement des règles/ affinement des propriétés gestuelles
- « l'entre-deux gestes »
- évolution des règles
- ex. « Le loup glacé »



Le loup glacé

Intention

« délivrer par contact/ se figer »

Repères

- Zones de contact possible
- Organisation de sa forme corporelle à partir de ces zones
- Concordance contact et arrêt du mouvement

Enjeux

- Sociaux (travailler avec tous)
- Moteur (précision du contact = qualité, et diversification du geste = forme d'enrichissement)
- Artistique (création guidée)

Quelques jeux

- La statue musicale
- Le loup glacé
- L'aimant
- Une empreinte dans le sable
- Les oiseaux
- L'échappée belle ou le fil d'Ariane
- Makoulélé

Démarche pour un cycle

1. Entrer dans le jeu
2. Construire « l'être ensemble » ou s'accorder en jouant
3. Construire les repères (propriétés des gestes) en précisant les règles du jeu
4. Construire le regard sur les propriétés du geste
5. Du jeu à l'interprétation d'une « partition »
6. L'enrichissement de la partition
7. L'évaluation

Des jeux à la partition

Contexte éducatif et Nature de l'expérience

- ☞ D'un cadre organisant un réseau de **possibilités** motrices et interactives; « **ce qui peut advenir** »

Enjeu : Exploiter collectivement les opportunités dans le cadre des règles du jeu en construisant les propriétés corporelles nécessaires

- ☞ À
- ☞ Un ensemble de repères démultipliés déterminant par avance « **ce qui doit advenir** » ou faire « **évènement** »

Enjeu : Rendre lisible collectivement les éléments fixés par la partition en investissant les espaces de liberté

En quoi la démarche nourrit-elle l'expérience artistique ?

- « un laboratoire de poésie corporelle, d'expérience organique et d'écriture.
 - L'expérience du sens délivré par le travail du corps.
 - Un lieu de reliaement, d'enracinement, de connaissance, de compréhension et de mémoire. » (Bonjour, 1998)
-
- Référence pour construire « l'être ensemble »
 - Outils et jalons le processus de création
 - Ouvre l'espace de l'interprétation
 - Rend nécessaire la construction de propriétés corporelles

En guise de conclusion

Une entrée par les jeux chorégraphiques

Pour une pensée technique et artistique

Dont l'essence serait de « donner la force de rompre les règles dans l'acte même qui les fait jouer » (Foucault)